



INSTRUCTIONS DE COURSE

2^{eme} manche du Championnat de Vendée Habitable

La Vendéenne de Bourgenay Association Nautique de Bourgenay Grade 5 a 22 mai 2022 Côte Vendéenne

La mention [NP] (No Protest) dans une règle des instructions de course (IC) signifie qu'un bateau ne peut pas réclamer contre un autre bateau pour avoir enfreint cette règle. Ceci modifie la RCV 60.1(a).

La mention [DP] (Discretionary penalty) dans une règle des IC signifie que la pénalité pour une infraction à la règle peut, à la discrétion du jury, être inférieure à une disqualification

1. REGLES

L'épreuve est régie par :

- 1.1 Les règles telles que définies dans *Les Règles de Course à la Voile*
- 1.3 La partie B, section II du Règlement Internationale pour Prévenir les Abordages en Mer (RIPAM) quand elle remplace les RCV du chapitre 2.
- 1.4 Les Règlementations Spéciales Offshore (RSO) quand elles s'appliquent catégorie 4
- 1.5 Les règlements fédéraux
- 1.6 Les REV 2021-2024
- 1.8 Quand la règle 20 s'applique, un bateau peut indiquer son besoin de place pour virer ou sa réponse à la voix. -

2. MODIFICATIONS AUX INSTRUCTIONS DE COURSE

- 2.1 Toute modification aux IC sera affichée au plus tard 2 heures avant le signal d'avertissement de la course dans laquelle elle prend effet, sauf tout changement dans le programme des courses qui sera affiché avant 20h00 la veille du jour où il prendra effet.

3. COMMUNICATIONS AVEC LES CONCURRENTS

- 3.1 Les avis aux concurrents seront affichés sur le tableau officiel d'information dont l'emplacement est situé à l'entrée de l' A.N.B; ils seront également mis en ligne à l'adresse
Les IC seront disponibles en version électronique à l'adresse suivante : www.anbourgenay.net.
- 3.2 Le PC course est situé au secrétariat de l'A.N.B.
- 3.3 Sur l'eau, le comité de course a l'intention de veiller et de communiquer avec les concurrents sur le canal VHF n° 72.



PARTENAIRE
OFFICIEL



PARTENAIRE
FÉDÉRAL

FÉDÉRATION FRANÇAISE DE VOILE
17, rue Henri Bocquillon 75015 Paris
Tél : 01 40 60 37 00 - Fax : 01 40 60 37 37 - www.ffvoile.fr

La Fédération Française de Voile est l'autorité nationale de la voile, membre de l'I.S.A.F. du C.N.O.S.F. Reconnue d'utilité publique par décret du 20/12/72

4. CODE DE CONDUITE [DP] [NP]

4.1 Les concurrents et les accompagnateurs doivent se conformer aux demandes justifiées des arbitres.

5. SIGNAUX FAITS A TERRE

5.1 Les signaux faits à terre sont envoyés au mât de pavillons situé devant l'A.N.B.

5.2 Quand le pavillon Aperçu est envoyé, le signal d'avertissement ne pourra pas être fait moins de 45 minutes après l'affalé de l'Aperçu (ceci modifie Signaux de course).

6. PROGRAMME

6.1 Dates de la course : **22 mai 2022**

6.2 L'heure prévue pour le signal d'avertissement de la course est : **10 h 30**

6.3 Pour prévenir les bateaux qu'une course ou séquence de courses va bientôt commencer, un pavillon Orange sera envoyé avec un signal sonore cinq minutes au moins avant l'envoi du signal d'avertissement.

6.4 Une course supplémentaire peut être courue.

7. PAVILLONS DE CLASSE

Les pavillons de classe sont :

Flotte 1 : flamme Bleu

Flotte 2 : flamme Jaune

8. ZONES DE COURSE

L'emplacement des zones de course est défini en **annexe ZONES DE COURSE**.

9. LES PARCOURS

9.1 Les parcours sont décrits en **annexe PARCOURS** en incluant les angles approximatifs entre les bords de parcours, l'ordre dans lequel les marques doivent être passées et le côté duquel chaque marque doit être laissée, ainsi que la longueur indicative des parcours.

9.2 Au plus tard au signal d'avertissement, le comité de course indiquera le parcours à effectuer, et, si nécessaire, le cap et la longueur approximatifs du premier bord du parcours.

Les signaux définissant le parcours à effectuer sont les flammes numériques.

9.3 **Parcours Côtiers** : Au plus tard au signal d'avertissement, le comité de course enverra le pavillon D si le parcours comprend une marque de dégagement. Il enverra le pavillon vert pour indiquer qu'elle est à contourner en la laissant à tribord. L'absence de pavillon vert signifie qu'elle est à contourner en la laissant à bâbord (ceci modifie Signaux de course).

9.4 Les portes ou les marques à contourner où le parcours pourra être réduit sont précisées en **annexe PARCOURS**.

9.5 **Pointage officiel à une marque** : Le comité de course peut interrompre une course selon l'une des causes prévues par la RCV 32.1 et la valider en prenant pour ordre d'arrivée le dernier pointage officiel à une des marques à contourner précisées en **annexe PARCOURS** (ceci modifie la RCV 32). Les modalités d'application sont fixées en **annexe POINTAGE OFFICIEL A UNE MARQUE**.

10. MARQUES

10.1 Les marques sont :

Départ	Parcours	Dégagement	Arrivée
Marque d'eaux saines	Cardinale ou cylindrique jaune	Cylindrique jaune	Jaune

11. ZONES QUI SONT DES OBSTACLES

Les zones considérées comme des obstacles sont précisées en **annexe ZONES DE COURSE**.

12. LE DEPART

12.1 La ligne de départ sera entre le mât arborant un pavillon orange sur le bateau du comité de course à l'extrémité tribord et le côté parcours de la marque de départ à l'extrémité bâbord].

12.2 [DP] [NP] Bateaux en attente : les bateaux dont le signal d'avertissement n'a pas été donné doivent éviter la zone de départ pendant la procédure de départ des autres bateaux.

12.3 Si une partie quelconque de la coque d'un bateau est du côté parcours de la ligne de départ à son signal de départ et qu'il est identifié, le comité de course pourra donner son numéro de voile sur le canal VHF 72. L'absence d'émission ou de réception VHF ne peut donner lieu à demande de réparation (ceci modifie la RCV 62.1(a)).

12.4 Un bateau qui ne prend pas le départ au plus tard 8 minutes après son signal de départ sera classé DNS sans instruction (ceci modifie les RCV A5.1 et A5.2).

13. CHANGEMENT DU BORD SUIVANT DU PARCOURS

- 13.1 Pour changer le bord suivant du parcours, le comité de course mouillera une nouvelle marque (ou déplacera la ligne d'arrivée) et enlèvera la marque d'origine aussitôt que possible. Quand lors d'un changement ultérieur, une nouvelle marque est remplacée, elle sera remplacée par une marque d'origine.
- 13.2 Sauf à une porte, les bateaux doivent passer entre le bateau du comité de course signalant le changement du bord suivant et la marque la plus proche, en laissant celle-ci du côté requis (ceci modifie la RCV 28).

14. L'ARRIVEE

- 14.1 La ligne d'arrivée sera entre **la balise latérale « JETEE EST »** et le côté parcours de la marque d'arrivée.
- 14.2 [DP] Si le comité de course est absent quand un bateau finit, le bateau doit déclarer au comité de course son heure d'arrivée et sa position par rapport aux bateaux à proximité, à la première occasion raisonnable.

15. SYSTEME DE PENALITE

- 15.1 Pour toutes les classes, la RCV 44.1 est modifiée de sorte que la pénalité de deux tours est remplacée par une pénalité d'un tour.
- 15.2 Quand les règles du chapitre 2 des RCV ne s'appliquent plus et sont remplacées par la partie B section II du RIPAM, la RCV 44.1 ne s'applique pas.

16. TEMPS CIBLE ET TEMPS LIMITES

- 16.1 Les temps sont les suivants :

Classe	Parcours	Temps cible	Temps limite pour finir
Toutes	Côtier temps compensé	330 minutes	90 minutes

- 16.2 **Le délai pour finir est le temps dont les bateaux disposent pour arriver après que le premier bateau a effectué le parcours et fini. Les bateaux ne finissant pas dans ce délai et qui, par la suite, n'abandonnent pas, ne sont pas pénalisés ou n'obtiennent pas réparation seront classés hors délai (TLE) sans instruction. Un bateau classé TLE (Time Limit Expired) doit recevoir les points de la place d'arrivée du dernier bateau qui a fini plus [un] [deux] point(s). Ceci modifie les RCV 35, A5.1, A5.2 et A10.**
- 16.3 Le non-respect du temps cible ne sera pas un motif de réparation (ceci modifie la RCV 62.1(a)).

17. DEMANDES D'INSTRUCTION

- 17.1 Pour chaque classe, le temps limite de réclamation est de 45 minutes après que le dernier bateau a fini la dernière course du jour ou après que le comité de course a signalé qu'il n'y aurait plus de course ce jour, selon ce qui est le plus tard. L'heure sera affichée sur le tableau officiel d'information.
- 17.2 Les formulaires de demandes d'instruction sont disponibles au secrétariat du jury situé [emplacement].
- 17.3 Des avis seront affichés au plus tard 30 minutes après le temps limite de réclamation pour informer les concurrents des instructions dans lesquelles ils sont partis ou appelés comme témoins. Les instructions auront lieu dans la salle du jury située au bureau du secrétariat de l'A.N.B. Elles commenceront à l'heure indiquée au tableau officiel d'information.

18. CLASSEMENT

- 18.1 Une course doit être validés pour valider la compétition.
- 18.2 Course retirée : aucune course
- 18.3 Le calcul du temps compensé des bateaux qui y sont soumis sera fait selon le système temps sur temps.
- 18.4 Les coefficients à utiliser pour le calcul des temps compensés seront affichés au tableau officiel d'information, au plus tard une heure avant l'heure prévue pour le départ de la première course. Les réclamations concernant ces coefficients sont admises jusqu'à l'heure limite de réclamation.

19. REGLES DE SECURITE

- 19.1 [DP] [NP] Un émargement (sortie et retour) est mis en place . Papier ou par SMS au 06 07 21 46 38
- 19.2 [DP] [NP] Un bateau qui abandonne une course doit le signaler au comité de course aussitôt que possible.
- 19.3 Le canal VHF utilisé en course est le 72.
- 19.4 **Utilisation du Bout dehors :**
Sauf si les règles de classe le précisent autrement, la sortie du bout dehors est autorisée uniquement pour établir et porter le spinnaker.

20. REMPLACEMENT DE CONCURRENT OU D'EQUIPEMENT

- 20.1 [DP] Le remplacement de concurrents ne sera pas autorisé sans l'approbation écrite préalable du comité de course ou du jury.
- 20.2 [DP] Le remplacement d'équipement endommagé ou perdu ne sera pas autorisé sans l'approbation du comité technique ou du comité de course. Les demandes de remplacement doivent lui être faites à la première occasion raisonnable.

21. CONTROLES DE JAUGE ET D'EQUIPEMENT

- 21.1 Un bateau ou son équipement peuvent être contrôlés à tout moment pour vérifier la conformité aux règles de classe, à l'avis de course et aux instructions de course.
- 21.2 [DP] Sur l'eau, un membre du comité technique ou du comité de course peut demander à un bateau de rejoindre immédiatement une zone donnée pour y être contrôlé.
- 21.3 [DP] Un bateau doit être conforme aux règles **75 minutes** avant son signal d'avertissement.

22. BATEAUX OFFICIELS

Les bateaux officiels sont identifiés par leur guidon club.

23. ACCOMPAGNATEURS

- 23.1 [DP] [NP] Les accompagnateurs doivent rester en dehors des zones où les bateaux courent depuis le signal préparatoire de la première classe à prendre le départ jusqu'à ce que tous les bateaux aient fini ou abandonné ou que le comité de course signale un retard, un rappel général ou une annulation.
- 23.2 [DP] [NP] Les bateaux accompagnateurs doivent être identifiés par leur guidon club.
- 23.3 La réglementation des conditions d'intervention des accompagnateurs sur les compétitions de la FFVoile s'appliquera.

24. EVACUATION DES DETRITUS

Les détritrus peuvent être placés à bord des bateaux officiels

26. LIMITATIONS DE SORTIE DE L'EAU

[DP] [NP] Les bateaux ne doivent pas être sortis de l'eau pendant la régata sauf sous réserve et selon les termes d'une autorisation écrite préalable du comité de course ou du comité technique.

27. EQUIPEMENTS DE PLONGEE ET HOUSSES SOUS MARINE DE PROTECTION

- 27.1 [DP] [NP] Leur utilisation sera liée à la réglementation locale (zone portuaire, etc.). **OU**
- 27.1 [DP] [NP] Les appareils de respiration sous-marine et les housses sous-marines de protection ou leur équivalent ne doivent pas être utilisés à proximité de quillards entre le signal préparatoire de la première course et la fin de la dernière course de l'épreuve.
- 27.2 [DP] [NP] Les quillards ne doivent pas être nettoyés en-dessous de la ligne de flottaison par quelque moyen que ce soit ;

28. PRIX

Des prix seront décernés

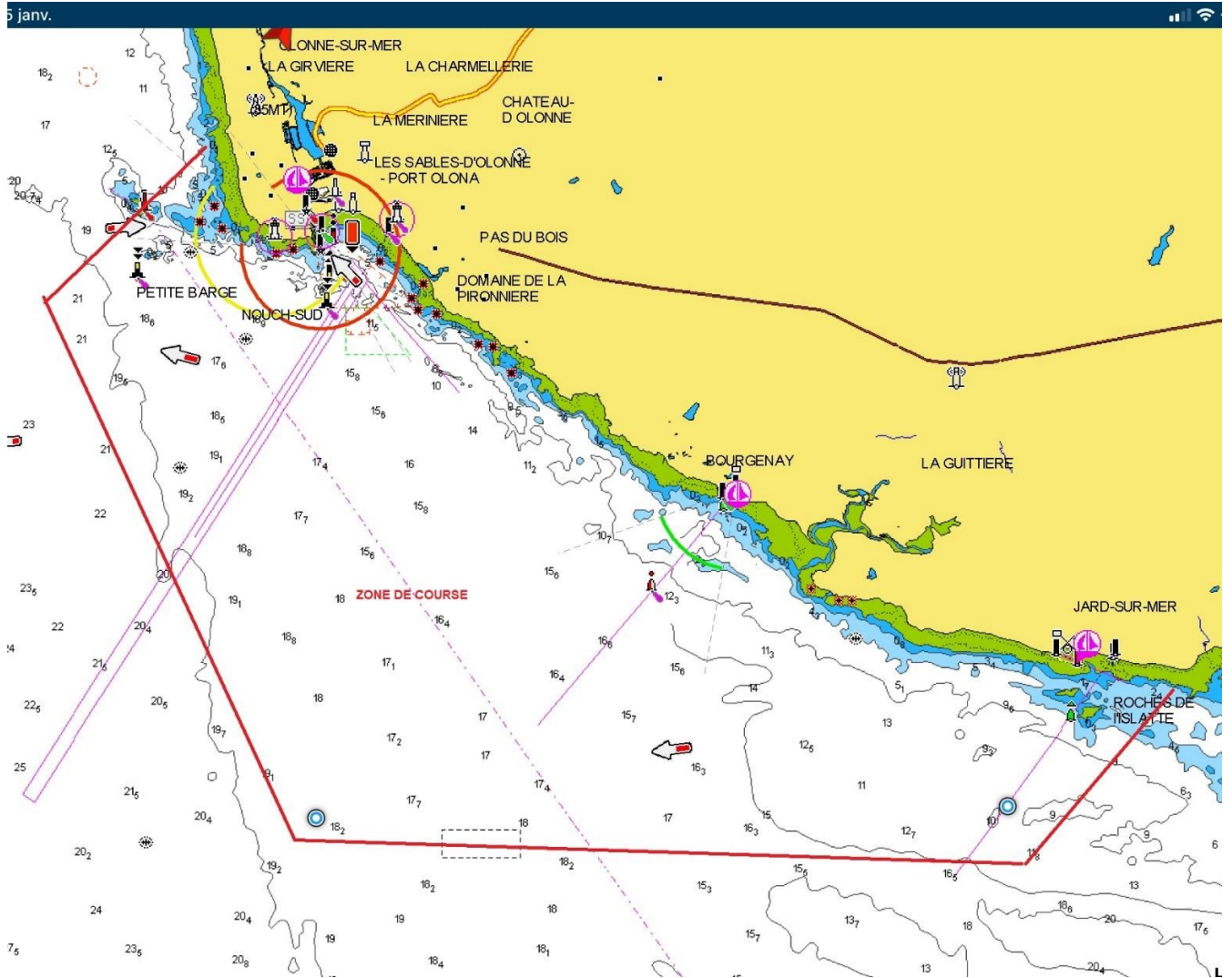
ARBITRES DESIGNES

Président-e du comité de course : Thierry MEUNIER

Président-e du comité technique :

Président-e du jury :

ANNEXE ZONES DE COURSE
Carte marine décrivant l'emplacement des zones de course
Préciser les zones qui sont des obstacles



ANNEXE PARCOURS »

Description des parcours incluant les angles approximatifs entre les bords, l'ordre de passage des marques et leur côté requis, la longueur indicative des parcours, les portes ou les marques à contourner où le parcours pourra être réduit

Parcours n° 1

Ligne de départ : Bouée d'eaux saines de Bourgenay et bateau CC

Bouée de Jard sur Mer à enrouler sur tribord	à 5 NM	cap 120°	46° 22.751N	1°35.922W
Bouée large à enrouler sur tribord	à 8,1 NM	cap 269°	46° 22 620N	1°47.591W
Cardinale sud Petite Barge à enrouler sur tribord	à 6,7 NM	cap 342°	46°28.560N	1°47.419W
Bouée d'Eaux saine à enrouler sur babord	à 7 NM	cap 121°	46°25.237N	1°41.907W
Ligne d'arrivée Balise latérale Jetée Est	à 1.1 NM	cap 41°		

Parcours n° 2

Ligne de départ : Bouée d'eaux saines de Bourgenay et bateau CC

Bouée de large à enrouler sur tribord	à 4.7 NM	cap 236°	46° 22 620N	1°47.591W
Cardinale sud Petite Barge à enrouler sur tribord	à 6,7 NM	cap 342°	46°28.560N	1°47.419W
Bouée d'Eaux saine à enrouler sur babord	à 7 NM	cap 121°	46°25.237N	1°41.907W
Ligne d'arrivée Balise latérale Jetée Est	à 1.1 NM	cap 41°		

Parcours n° 3

Ligne de départ : Bouée d'eaux saines de Bourgenay et bateau CC

Cardinale sud Petite Barge à enrouler sur tribord	à 7 NM	cap 301°	46°28.560N	1°47.419W
Bouée de large à enrouler sur babord	à 6.7 NM	cap 162°	46° 22 620N	1°47.591W
Bouée de Jard sur Mer à enrouler sur babord	à 8.1 NM	cap 89°	46° 22.751N	1°35.922W
Bouée d'Eaux saine à enrouler sur tribord	à 5 NM	cap 301°	46°25.237N	1°41.907W
Ligne d'arrivée Balise latérale Jetée Est	à 1.1 NM	cap 41°		

Parcours 4

Ligne de départ : Bouée d'eaux saines de Bourgenay et bateau CC

Cardinale sud Petite Barge à enrouler sur tribord	à 7 NM	cap 342°	46°28.560N	1°47.419W
Bouée de large à enrouler sur babord	à 6.7 NM	cap 269°	46° 22 620N	1°47.591W
Bouée d'Eaux saine à laisser sur tribord	à 4.7NM	cap 55°	46°25.237N	1°41.907W
Ligne d'arrivée Balise latérale Jetée Est	à 1.1 NM	cap 41°		

ANNEXE POINTAGE OFFICIEL A UNE MARQUE

Le comité de course peut interrompre une course selon l'une des causes prévues par la RCV 32.1 et la valider en prenant pour ordre d'arrivée le dernier pointage officiel à une des marques précisées en **annexe** PARCOURS (ceci modifie la RCV 32).

Si un bateau du comité de course arborant le 2ème substitut et le pavillon de classe des classes concernées (ceci modifie Signaux de Course) se tient près d'une des marques précisées ci-dessous, l'ensemble marque et bateau comité constitue une porte où un pointage officiel des bateaux est effectué.

Les bateaux devront passer cette porte et continuer leur course.

Si par la suite, le comité de course décide d'interrompre la course, il arborera les pavillons S sur H accompagnés de deux signaux sonores et, si nécessaire, le pavillon de classe des classes concernées (ceci modifie Signaux de course) signifiant « La course est interrompue et le dernier pointage officiel sera pris en compte comme ordre d'arrivée. Le comité de course confirmera, si possible, ces indications par VHF ».

Si une interruption est signalée selon cette annexe, la porte où le dernier pointage officiel a été effectué, est devenue ligne d'arrivée pour les classes concernées.

Si un incident pouvant donner lieu à réclamation survient entre le moment où les bateaux ont dégagé cette ligne d'arrivée et le moment où l'interruption a été signalée, aucun bateau ne doit être pénalisé pour une infraction à une règle du chapitre 2, sauf s'il enfreint la RCV 14 quand l'incident a causé une blessure ou un dommage sérieux, ou la RCV 23.1.

Un pointage officiel peut être effectué aux marques suivantes :

[\[liste des marques\]](#)